

## Подольский уезд Московской губернии

Известны имена 30 уроженцев города Подольска и Подольского уезда – солдат 209-го пехотного Богородского полка



### ИСТОРИЧЕСКАЯ СПРАВКА О ПОДОЛЬСКЕ

Город Подольск расположен на реке Пахре (приток Москвы-реки) в 43 км к югу от Москвы.

В 1865 г. в связи со строительством Московско-Курской железной дороги Подольск был соединен железной дорогой с Москвой. Появление железнодорожного сообщения оказало огромное влияние на развитие и экономику города: произошло сокращение гужевого движения, проложено шоссе от станции до самого города, был дан стимул для развития промышленности.

В Подольском уезде, а со второй половины XIX века – и в самом Подольске, добывали известняк, который использовался для строительства и производства цемента. В 1913 г. 95% всего груза, отправляемого из Подольска, составлял цемент.

В 1900 г. американская компания «Зингер» приобрела на южной окраине Подольска участок земли для постройки завода по производству швейных машин. В 1914 г. на заводе работало 5 тысяч рабочих и производилось до 2 тысяч машин в день. Продукция компании «Зингер» была востребована и расходилась по всей России, экспортировалась в Турцию, на Балканы, Персию, Китай, Японию.

Завод швейных машин компании «Зингер» можно по праву назвать градообразующим. Если в конце XIX века в городе проживало около 4 тысяч жителей (по данным переписи 1897 г. население города составляло 3798 человек), то в 1915 г. их число достигло 18000. Крестьяне из окрестных деревень тянулись в город на верный заводской заработок.

В 1912 г. по инициативе руководства компании «Зингер» в Подольске было построено мужское реальное училище. В начале 1914 года на берегу Пахры выросло здание первого подольского кинотеатра «Художественный».

С начала Первой мировой войны подольское воинское присутствие призвало в армию 350 горожан и жителей Подольского уезда. Они стали участниками боевых операций на Северо-Западном и Восточном фронтах. Житель деревни Вороново М. А. Миронов воевал в Восточной Пруссии, Н. И. Татаринцев служил в 343-й пехотной



Общий вид Подольска

Новгородской дружине ополчения. Рабочие цементного завода рядовые Петр Чалов и Зиновий Иванов участвовали в боях в составе Кавказкой армии против турок.

К концу 1915 г. в Подольске действовало 7 госпиталей, в которых размещалось до тысячи пациентов. Во главе организационных работ в Подольске стоял врач Николай Иванович Скаткин. 31 октября 1914 г. в Подольск прибыла великая княгиня Елизавета Федоровна со свитой. Она посетила Троицкий собор, лазареты при городской



Карта Подольского уезда копия

Управе, при земской больнице, при цементном заводе, в Народном доме, в помещениях фабрики «Зингер», доме купца Морозова.

В 1915 г., чтобы удовлетворить нужды войны в снарядах, Союзом земств и городов (Земгор) в Латвии был создан снарядный завод. В 1915-1916 г. после эвакуации он расположился в арендованном шестиэтажном корпусе завода «Зингер» в Подольске.

28 февраля 1917 года рабочие фабрики «Зингер» и завода Земгора провели митинг, в котором участвовало около 7 тыс. чел., и избрали Совет рабочих депутатов. Утром 26 октября 1917 г. Красная гвардия, руководимая подольскими большевиками, осуществила захват власти в городе. В конце лета 1918 г. была проведена мобилизация подольчан в Красную Армию на фронты Гражданской войны.

Использованная литература:

1. Голосов К.А. Подольск. Историко-экономический очерк г. Подольска и уезда. Под ред. К.В. Сивкова. – Москва: «Новая Москва», 1927.
2. Поцелуев В.А., И.В. Петров Подольск и окрестности. М.: Terra-Спорт, 1999
3. Толстухина Л.С. Собрать расплесканное время... Очерки истории Подольского завода швейных машин. М.: Изд-во «Современные тетради», 200
4. Шатхина С., Огурцов П., Гарин Г. Страницы истории Подольска. М.: Московский рабочий, 1971
5. Панков Д. «Почистить всей Европы карту...» // Журнал «Подолье» № 1-2 2014 г.
6. Федоров С. Увековечить память о Первой мировой войне. // Газета «Подольский рабочий» от 31.07.2013

Информация подготовлена  
МУК «Подольский краеведческий музей»



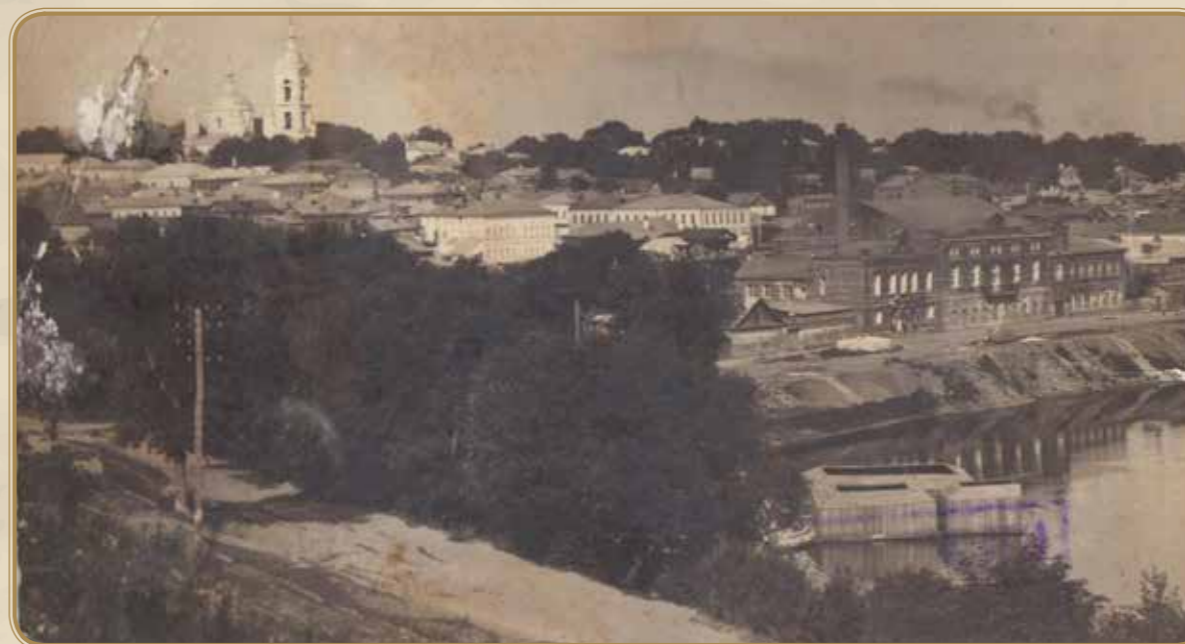
Завод Земгор



Перевязка солдат



Госпиталь



Вид на Подольск



Вид на Восточную часть Подольска